

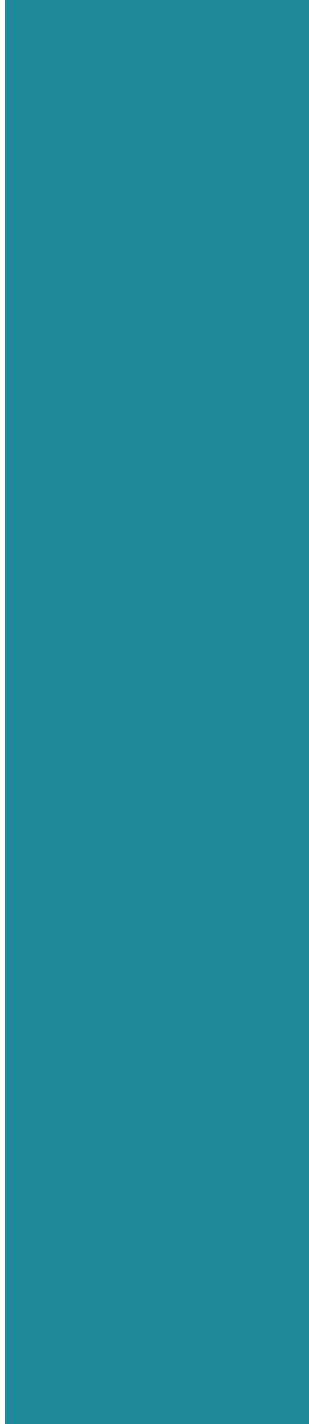
TELAR DE TABLILLAS

e-mail:
Teresalalana.woolworld@gmail.com
Web:
<https://teresalalana.com/>
Instagram:
@teresalalana



MATERIALES

- Tablillas de madera, de hueso, plástico, cartón... (puedes hacértelas tú misma con una baraja de cartas)
- Hilos de colores (lana, algodón seda), es recomendable usar hilos finos y muy resistentes
- Lanzadera (puedes fabricarte una con una carta y usar un cuchillo de borde romo para “apretar” la trama)
- Imperdible
- Sistema de fijación

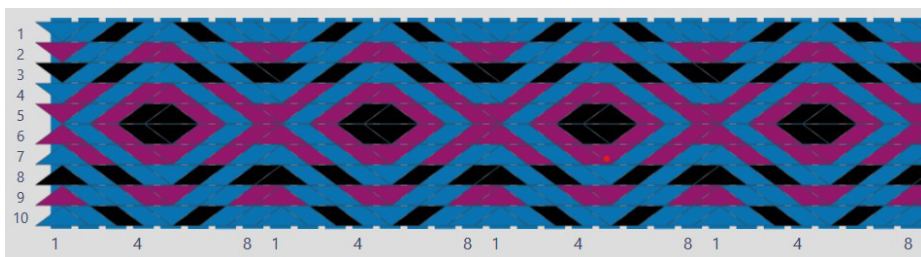


¿CÓMO TEJER?

- Es importante saber que el patrón quedará determinado por la manera en la que se enhebran las tablillas (los colores en cada agujero y como se pasan los hilos) así como por la secuencia de movimientos en el giro de las tablillas
- El primer paso es elegir el patrón, o incluso diseñar tu propio patrón. Hay muchas paginas web gratuitas para diseño de bandas. Mis favoritas son:

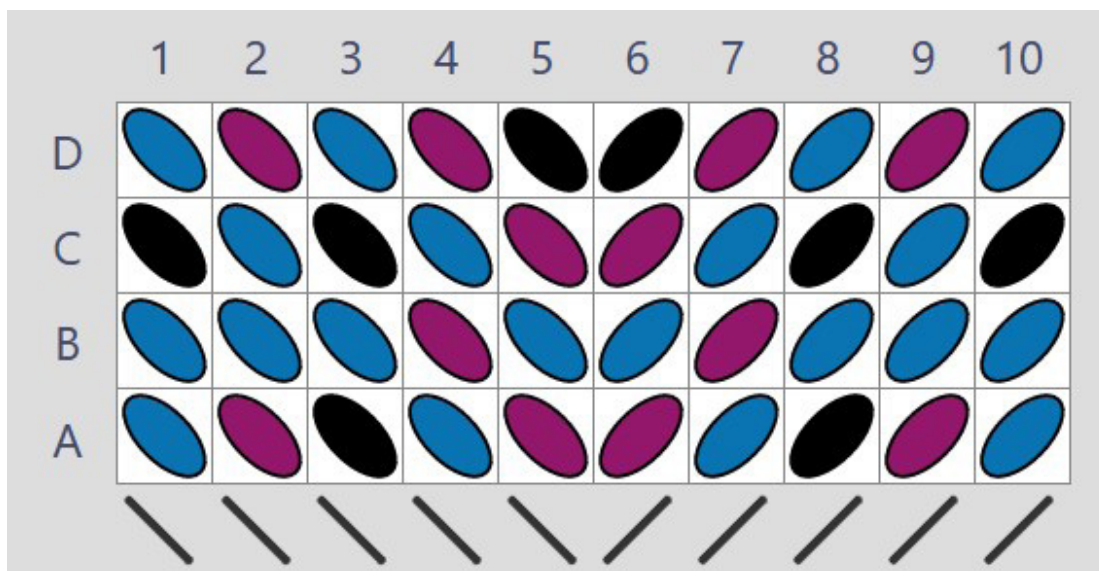
<https://twistedthreads.org>

<https://jamespbarrett.github.io/tabletweave/>

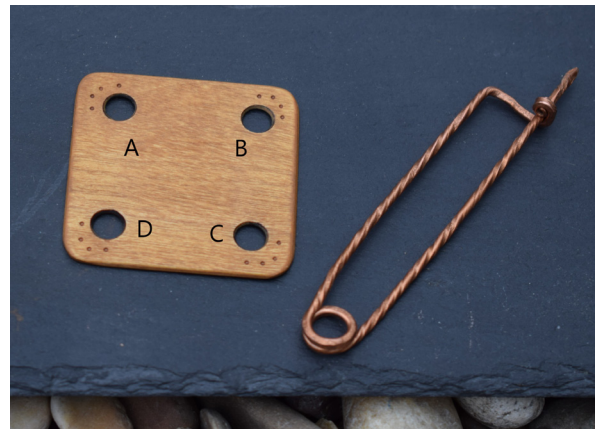
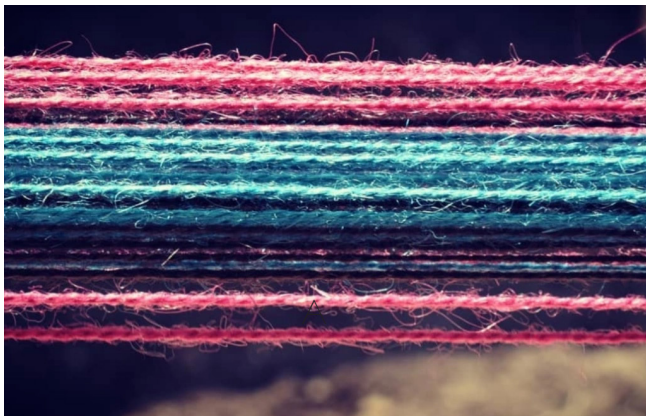


“VESTIR” LAS TABLILLAS

- Una vez has elegido tu diseño, es el momento de “vestir” las tablillas (es decir enhebrarlas). El patrón que elijas posiblemente tendrá un esquema similar a este:



- El esquema debe indicar el número de tablillas necesarias (los números situados en la parte superior del esquema), los colores que deben utilizarse y enhebrarse por cada uno de los orificios en cada tablilla (A, B, C, D, empezando por el agujero superior izquierdo y siguiendo el sentido de las manilllas del reloj) & la dirección en la que se enhebran los agujeros (S o Z & indicados por la inclinación de las líneas verticales en la parte inferior del esquema)
- Para comenzar hay que contar cuantos hilos de cada color son necesarios. En este ejemplo, 11 morados, 16 azules & 13 negros.
- A continuación, cortamos los hilos en la longitud deseada (& teniendo en cuenta el acortamiento que conlleva el proceso de tejido).
- Normalmente, corto hilos de aproximadamente 2.20 m



“VESTIR” LAS TABLILLAS

- Una vez hemos cortado los hilos Podemos empezar a vestir las tablillas directamente o guardarlos (formando una cadena para prevenir que se enreden) hasta que vayamos a comenzar a tejer



- Para vestir las tablillas debemos mirar nuestro esquema & verificar la inclinación de las líneas verticales en la parte inferior del esquema.
- Líneas inclinadas hacia la derecha (/) indican que la tablilla debe vestirse en "S" (p.e. tablilla 1), esto significa que el hilo viene por detrás del orificio desde la derecha y por encima hacia la izquierda (en la foto la tablilla de la izquierda).
- Líneas inclinadas hacia la izquierda (\) indican que la tablilla debe vestirse en "Z" (p.e. tablilla 2), esto significa que el hilo viene por delante del orificio desde la derecha y por debajo hacia la izquierda (en la foto la tablilla de la derecha).
- NOTA - TODOS LOS AGUJEROS DE UNA TABLILLA DEBEN VESTIRSE EN LA MISMA DIRECCIÓN, YA SEA "S" O "Z".



“VESTIR” LAS TABLILLAS

- Para asegurarse que las tablillas no se enredan, es recomendable ir colocándolas en un imperdible (siempre sujetando el agujero A).



TELAR DE TABLILLAS

Cuando terminas de vestir todas las tablillas, es importante verificar que cada una de ellas se ha vestido correctamente, para esto puedes fijarte en la manera en la que se inclinan (tablillas Z hacia la izquierda, S hacia la derecha).



COMENZAR A TEJER

- Una vez están vestidas las tablillas y antes de comenzar a tejer debe crearse tensión en los hilos, para ello fijaremos ambos extremos (por ejemplo, podemos atar un extremo a un árbol y el otro a nuestro cinturón). Los hilos deben estar tensos, pero no tanto como para que sea difícil girar las tablillas.



- Existen también varios tipos de telares, especialmente diseñados para tejer con tablillas



TELAR DE TABLILLAS

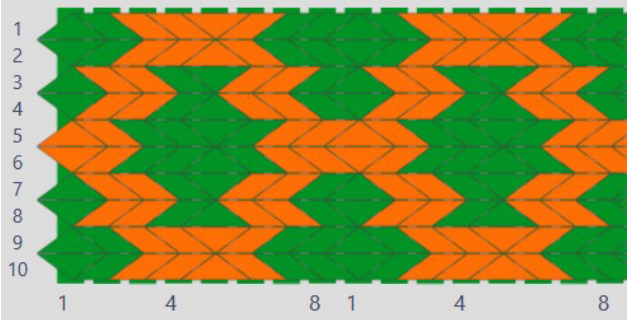
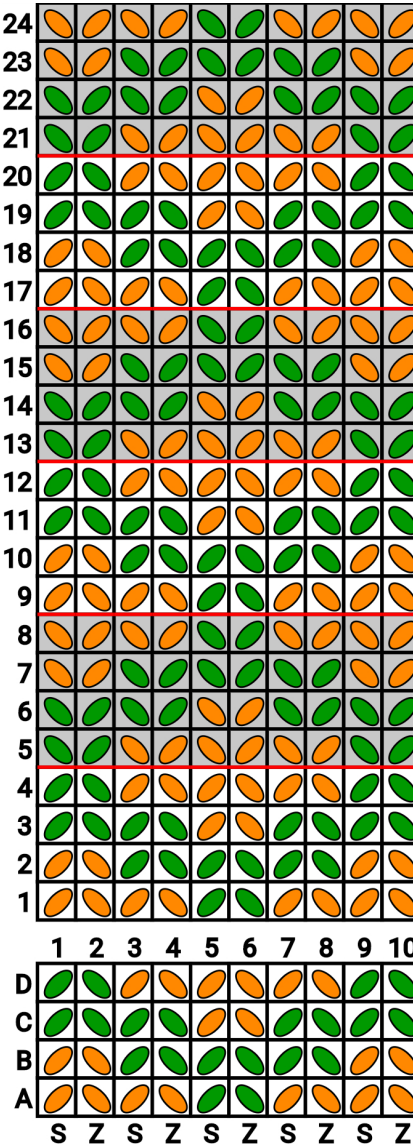
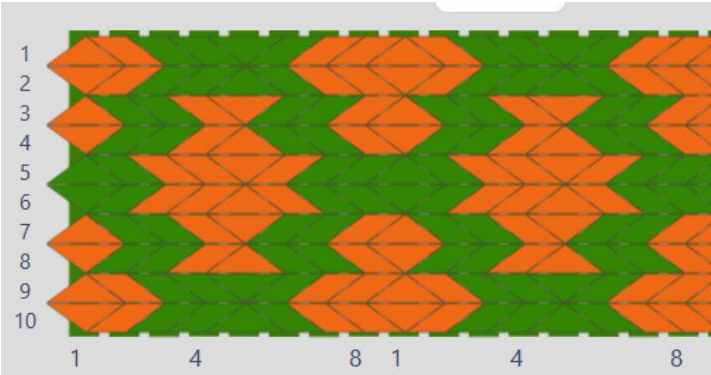
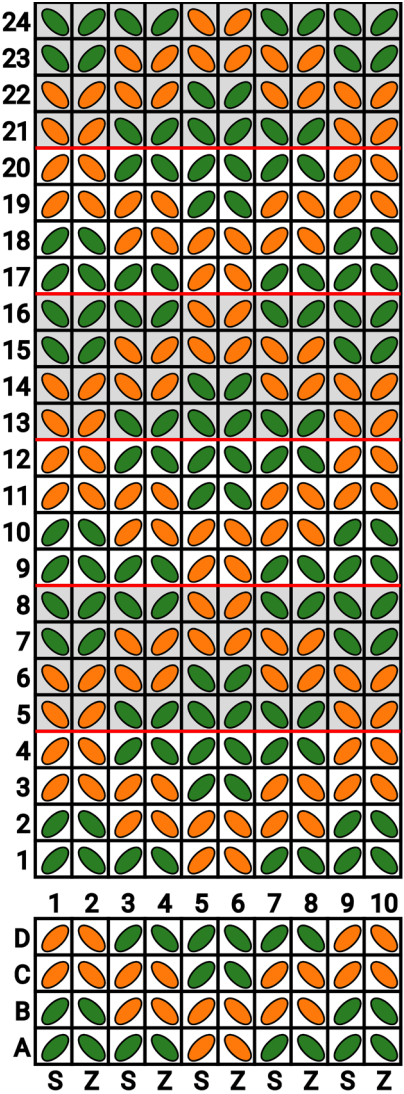
- ¡Y ya podemos comenzar a tejer!!!
- El patrón que elijas te indicará la secuencia en la que debes ir girando las tablillas (siempre un cuarto de vuelta).
- Las casillas no sombreadas indican un giro hacia delante, las casillas sombreadas un giro hacia atrás.
- En los patrones más sencillos todas las tablillas giran simultáneamente en cada pase. Patrones más complejos pueden incluir pases en los que algunas tablillas giran en un sentido y otras en el contrario.
- En este ejemplo el patrón consiste en una secuencia de 12 pasos:

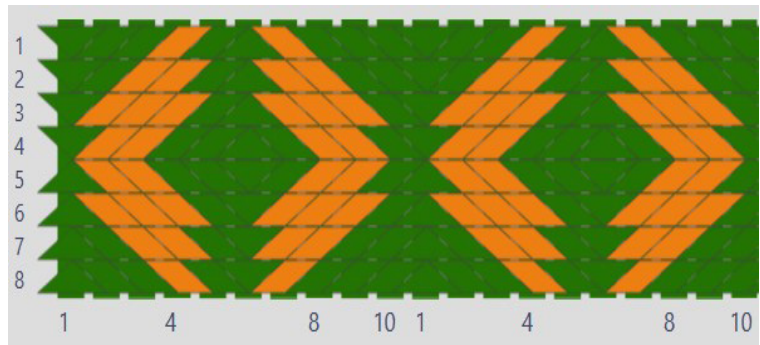
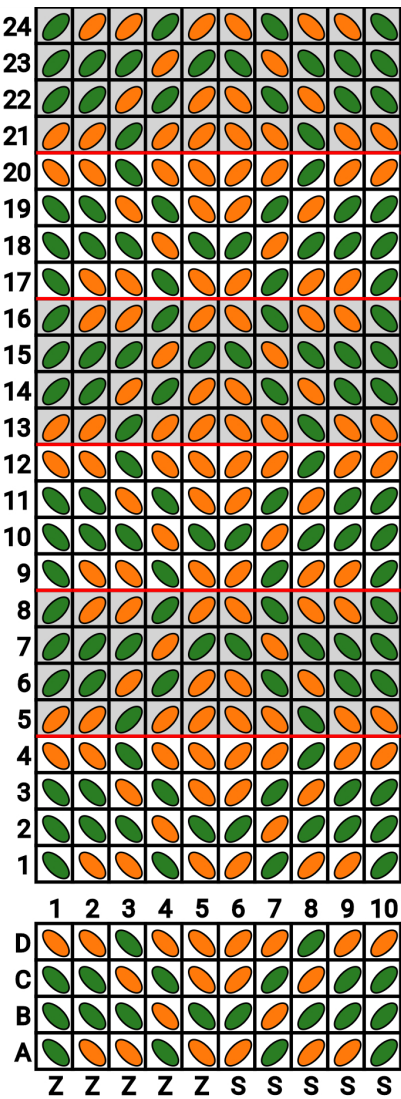
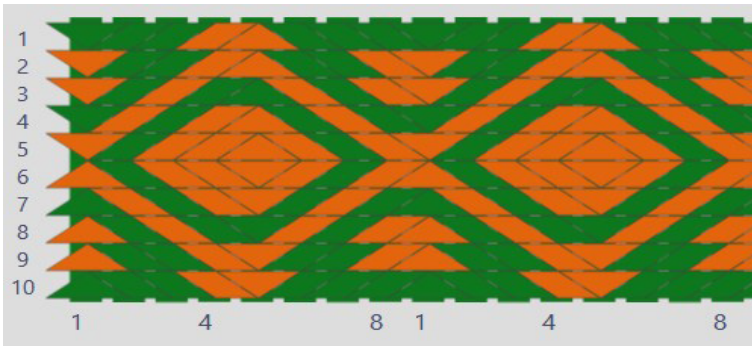
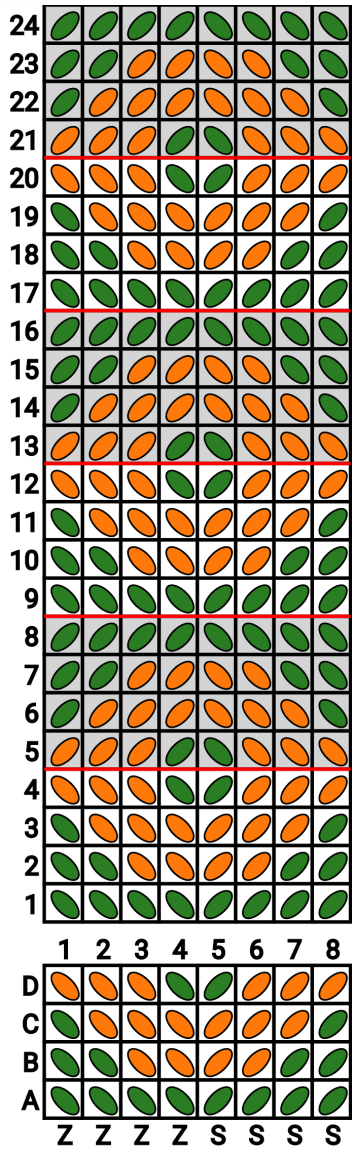
- » Detrás, delante, detrás, delante
- » Delante, delante, detrás, detrás
- » Delante, detrás, delante, detrás



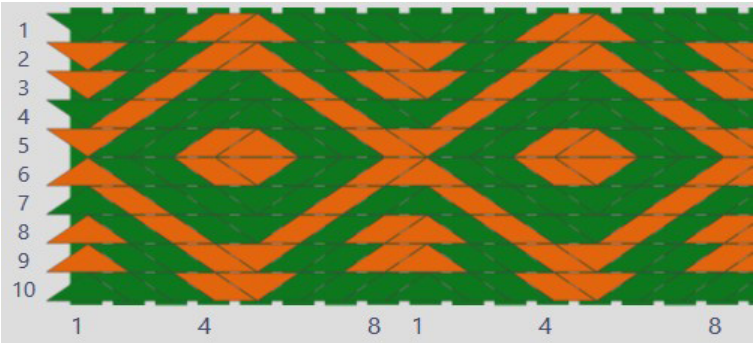
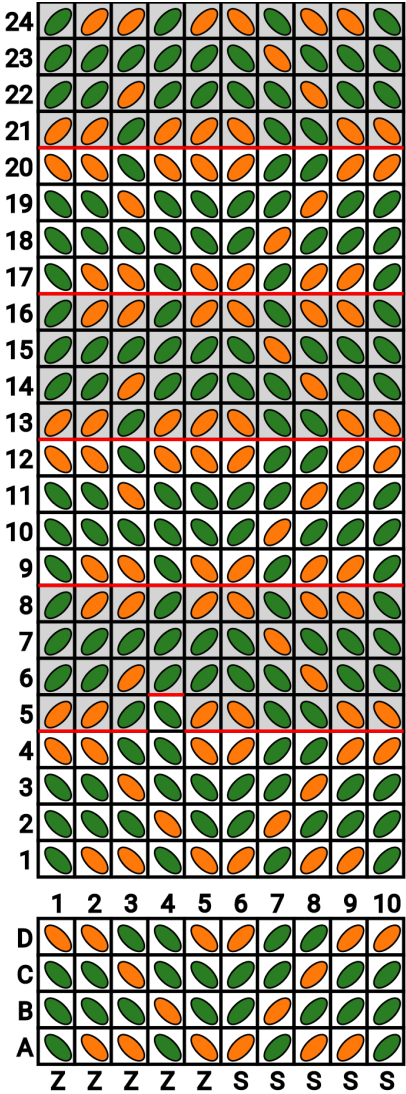
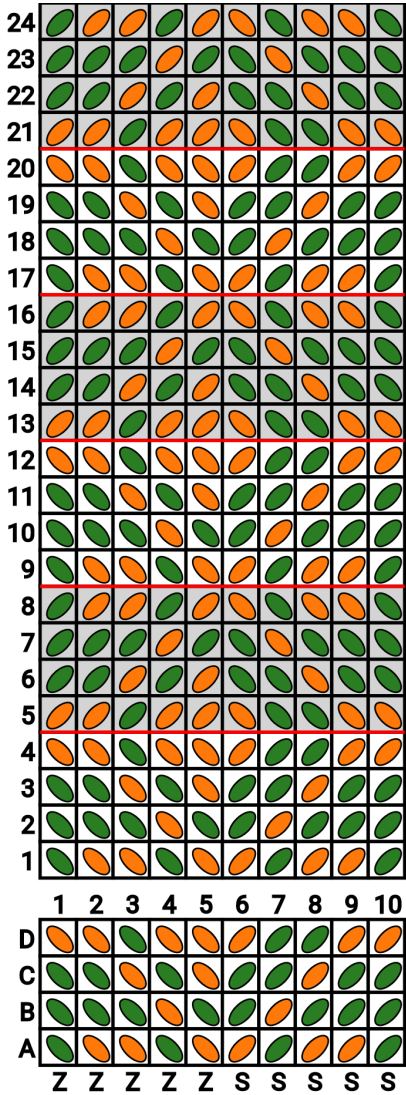
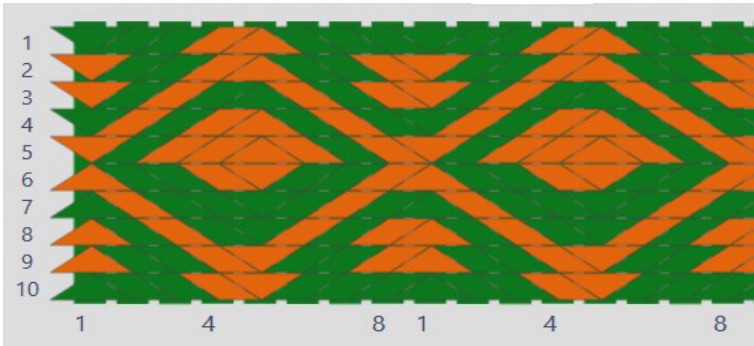
PATRONES

TERESALALANA





TERESALALANA



[illegible]

15

